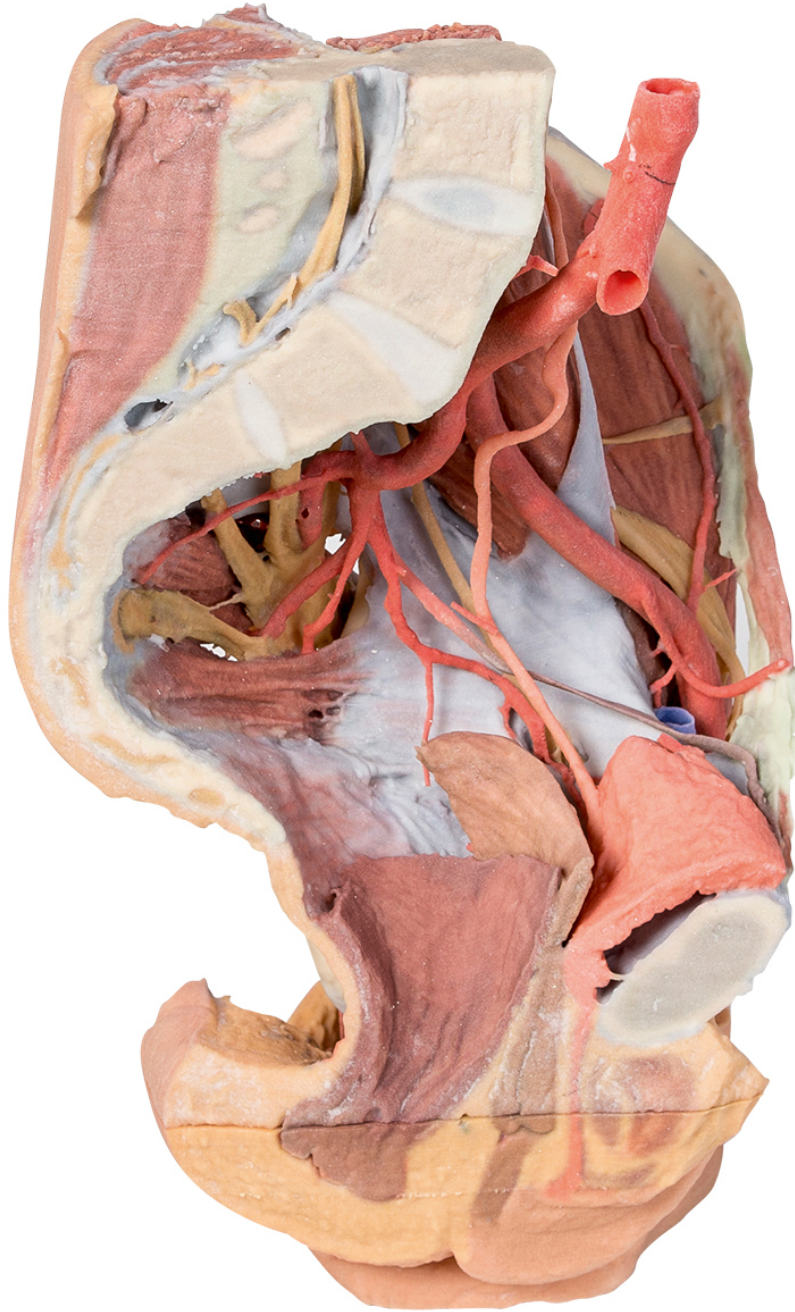




HELAGO-SK, s.r.o.
Obchodný register Mestského súdu v Bratislave III
oddiel Sro, vložka 93626/B
Kosodrevinová 2
82107 Bratislava
IČ: 47479256, DIČ: 2023908898
Tel: 02/55565291
E-mail: info@helago-sk.sk
Web: <http://www.helago-sk.sk>

**MP1780 - Ľavá časť ženskej panvy a
proximálna časť stehna**
Objednávací kód: **4003.MP1780**



Cena bez DPH

2.897,00 Eur

Cena s DPH

3.476,40 Eur

Tento 3D tlačení model ženskej ľavej časti panvy a proximálnej časti stehna uchováva ako povrchové, tak aj hlboké štruktúry väčšej a menšej panvy, slabinovú oblasť, Scarpov trojuholník a sedáciu oblasť. Vzorka bola priečne rozdelená cez štvrtý bedrový stavec, a tým je zobrazený priečny rez svalstva (epaxiálne svaly, bedrové svaly a štvorhranný sval bedrový) a cauda equina vnútri chrbticového kanála. Brušné a chrbtové korene cauda equina sú taktiež viditeľné a vychádzajú z medzistavcového a sakrálneho otvoru v sagitálnom reze.

Brušná aorta je uchovaná zo 4. bedrového stavca až do rozvetvenia do bežných bedrových tepien; koreň spodnej mezenterickej tepny, bedrovej tepny a stredová sakrálna tepna sú tiež uchované. Na úrovni sakrálneho výbežku sa bedrová tepna vetví do vonkajších a vnútorných bedrových tepien. Na povrchu sakrálnych brušných vetví sú viditeľné veľké vetvy vnútornej bedrovej tepny (iliolumbárne, bočné sakrálné, horné sedacie, dolné sedacie, vnútorné pudendálne, obturatorové, horného vačku, maternicové). Tieto tepnové vetvy prechádzajú do segmentovaného mechúra, maternice a vagíny. Panvové vnútornosti (mechúr, maternica, vagína a konečník) sú viditeľné v stredosagitálnom reze a zasahujú do predného a zadného trojuholníka hrádze medzi pošvou a konečníkom; v prednom trojuholníku pod lonovou symfýzou je viditeľný sagitálny rez klitorálneho telesa a časť spongiózneho telesa.

Vonkajšia bedrová tepna prechádza prednou stranou pozdĺž panvovej hrany, a tým vznikajú dolné epigastrické a hlboké bedrové tepny pred ich vstupom hlboko do trieslovej šľachy. Veľký a malý bedrový sval prechádza z boku do vonkajšej bedrovej tepny a stehenný nerv a postranný kožný nerv stehná leží na povrchu bedrového svalu.

Fascia lata pod slabinovou šľachou bola odňatá pre odhalenie svalových okrajov a súčastí Scarpovho trojuholníka (a okolitého predného a stredového stehenného svalstva). Je viditeľná vena saphena magna, ktorá spája stehennú žilu priľahlú k stehennej tepne s konármi stehenného nervu, ktorý leží na hlbokkej tepne stehna. Distálny prierez proximálnej časti stehna zobrazuje predné, stredové a zadné svalstvo, neurovaskulárne zväzky (stehenná tepna a žila, hlboká tepna stehna a sedací nerv) a prítoky vena saphena magna.

Sedacia oblasť bola na zadnej strane rozrezaná pre ukážku hlbokých štruktúr. M. gluteus maximus a m. gluteus medius boli odobraté pre odhalenie hruškovitého svalu (musculus piriformis). Nad hruškovitým svalom prechádza horný sedací sval a nerv po postrannej časti smerom k malému sedaciemu svalu. Pod hruškovitým svalom sú viditeľné spodná sedacia tepna a nerv (a sú prichytené k segmentovanému okraju veľkého sedacieho svalu). Sedací nerv a zadný kožný nerv stehna sú tiež viditeľné a vychádzajú z väčšieho panvového otvoru pod hruškovitým svalom a prechádzajú po povrchu postranných rotátorov (horný a dolný dvojčací sval, m. obturatorius internus, štvorhranný sval stehenný) a bežný začiatok zadných svalov stehna (pološľachovitý, poloblanitý sval, dlhá hlava dvojhlavého svalu stehenného) vychádzajú zo sedacieho hrbolčeka. Sakrotuberózný väz bol segmentovaný pre zobrazenie vnútornej pudendálnej tepny a nervu, ktoré vychádzajú z veľkého panvového otvoru a sú ovinuté okolo sakrospinálneho väzu a musculus coccygeus a vstupujú do menšieho panvového otvoru. Tuk ischiorektálnej jamy bol odstránený pre zobrazenie trasy ciev v hrádzi po strane zdvíhača konečníka a vonkajších svalov análneho zvierača.